



Associazione Industriali  
Province della Sardegna Meridionale  
Cagliari, Carbonia-Iglesias e Medio Campidano  
CONFINDUSTRIA

*Osservatorio  
Industriale Statistico*



Associazione Industriali  
Province della Sardegna Meridionale  
Cagliari, Carbonia-Iglesias e Medio Campidano  
CONFINDUSTRIA



GARE S.r.l.

V INDAGINE  
CONGIUNTURALE  
INDUSTRIALE  
IMPRESE DELLA  
SARDEGNA MERIDIONALE

MERCATO E  
COMPETITIVITA':  
100  
IMPRESE  
CAMPIONE

MARZO 2007





---

## NOTA METODOLOGICA

Il Centro Studi dell'Associazione Industriali Province della Sardegna Meridionale – Osservatorio Industriale Statistico – cura ogni quattro mesi un'indagine congiunturale espressamente dedicata alle Imprese delle province di Cagliari, Carbonia-Iglesias e Medio Campidano.

Il campione di riferimento dell'Indagine è composto da cento imprese leader dei settori dell'industria (Estrazione di minerali, Attività manifatturiere, Produzione e distribuzione di energia elettrica, gas e acqua, Costruzioni) o dei servizi.

La rilevazione dei dati è effettuata tramite l'invio di un questionario, che comprende domande quantitative strutturali (fatturato e dipendenti) e domande qualitative a risposta multipla (scorte di materie prime, scorte di prodotti finiti, ordini – rispettivamente dalla regione Sardegna, dall'Italia, dall'Unione Europea e dai paesi extra UE – ed investimenti).

Infine, poiché l'aggiunta di nuove informazioni consente di effettuare una analisi più dettagliata dei diversi elementi che compongono le serie storiche dell'Indagine, i dati già pubblicati relativi alle edizioni precedenti sono soggetti a revisione.



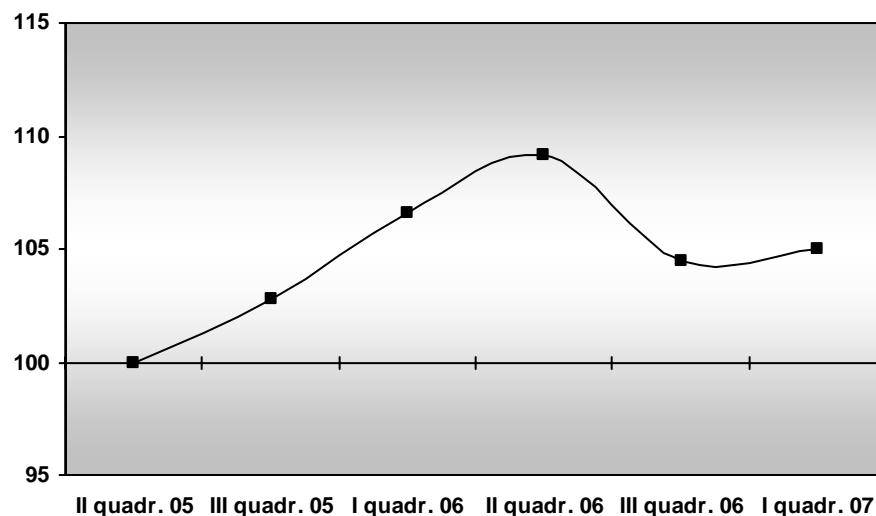
## IL QUADRO CONGIUNTURALE DELL'INDUSTRIA DELLA SARDEGNA MERIDIONALE

Consuntivi: III quadrimestre 2006 – Prospettive: I quadrimestre 2007

### Fatturato

Nel terzo quadrimestre del 2006, l'indice del fatturato delle imprese dell'industria (esclusi i prodotti petroliferi ed energetici) e dei servizi ha registrato, dopo tre quadrimestre consecutivi di crescita, una diminuzione (variazione congiunturale -4,3%), pur restando ad un livello più alto rispetto allo stesso periodo dell'anno precedente (variazione tendenziale 1,6%).

Fig. 2 - Indice del fatturato - industria\* e servizi  
(Base: II quadrimestre 2005=100)



\* Esclusi i prodotti petroliferi ed energetici.

Periodo di riferimento	Indice del fatturato – esclusi prodotti petroliferi ed energetici	
	Consuntivi (dati quadrimestrali grezzi)	Prospettive (dati quadrimestrali grezzi)
III quadrimestre 2005	102,8	-
I quadrimestre 2006	106,6	-
II quadrimestre 2006	109,2	-
III quadrimestre 2006	104,5	-
I quadrimestre 2007	-	105,0

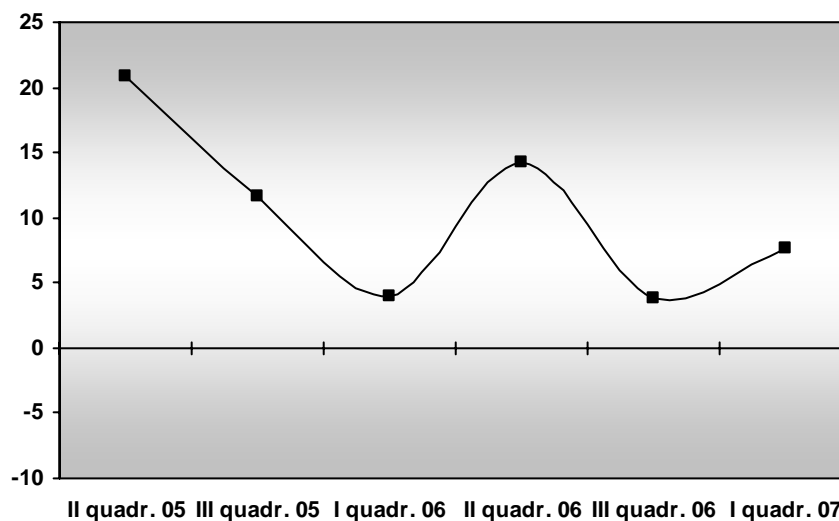


Le aspettative a breve termine per il primo quadrimestre del 2007 hanno invece evidenziato un leggero incremento dell'indice rispetto al periodo precedente.

## Ordinativi

Il saldo relativo agli ordini dalla Sardegna ha registrato nel periodo settembre-dicembre 2006 un peggioramento: l'indicatore è infatti passato a 3,8 da 14,3 del quadrimestre precedente. Le aspettative a breve termine hanno segnalato un live miglioramento: il saldo dovrebbe infatti passare a 7,7.

Fig. 3 - Ordini dalla regione Sardegna - industria e servizi  
(Saldi grezzi)

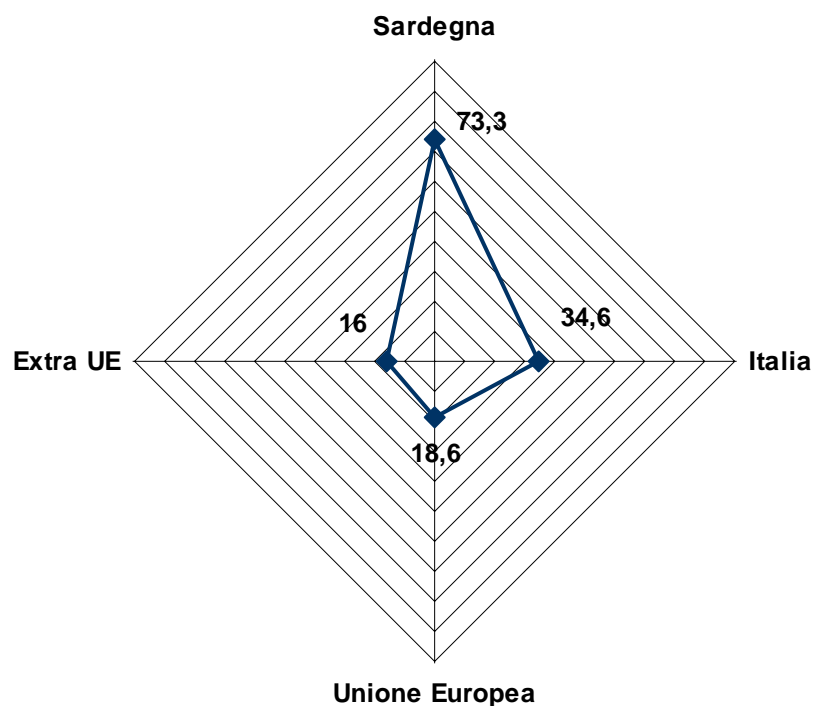


Il quadr. 05 III quadr. 05 I quadr. 06 II quadr. 06 III quadr. 06 I quadr. 07

Periodo di riferimento	Sardegna – industria e servizi	
	Consuntivi	Prospettive
III quadrimestre 2005	11,7	-
I quadrimestre 2006	3,9	-
II quadrimestre 2006	14,3	-
III quadrimestre 2006	3,8	-
I quadrimestre 2007	-	7,7

Nella figura successiva vengono messe a confronto le percentuali di imprese che negli ultimi quadrimestri hanno ricevuto ordini rispettivamente dalla Sardegna, dall'Italia (Sardegna esclusa), dall'Unione Europea e dai paesi extra UE. Nel periodo settembre-dicembre 2006 è cresciuto il numero di aziende che hanno ricevuto ordini dalla penisola e dall'Unione Europea (rispettivamente il 34,6% ed il 18,6% del campione). Le aspettative hanno invece evidenziato un aumento degli ordini dalla Sardegna e dai paesi extra UE (rispettivamente il 76% ed il 20%)

**Fig. 4 – Mercati di sbocco: periodo settembre-dicembre 2006**  
**(Percentuale di imprese)**



Periodo di riferimento	Ordinativi – serie storica							
	Sardegna (percentuale di imprese)		Italia (percentuale di imprese)		UE (percentuale di imprese)		Extra UE (percentuale di imprese)	
	Cons.	Prosp.	Cons.	Prosp.	Cons.	Prosp.	Cons.	Prosp.
III quadrimestre 2005	82,0%	-	33,7%	-	12,9%	-	9,1%	-
I quadrimestre 2006	82,0%	-	35,1%	-	15,6%	-	10,4%	-
II quadrimestre 2006	74,0%	-	33,8%	-	15,6%	-	16,9%	-
III quadrimestre 2006	73,3%	-	34,6%	-	18,6%	-	16,0%	-
I quadrimestre 2007	-	76,0%	-	34,6%	-	18,6%	-	20,0%

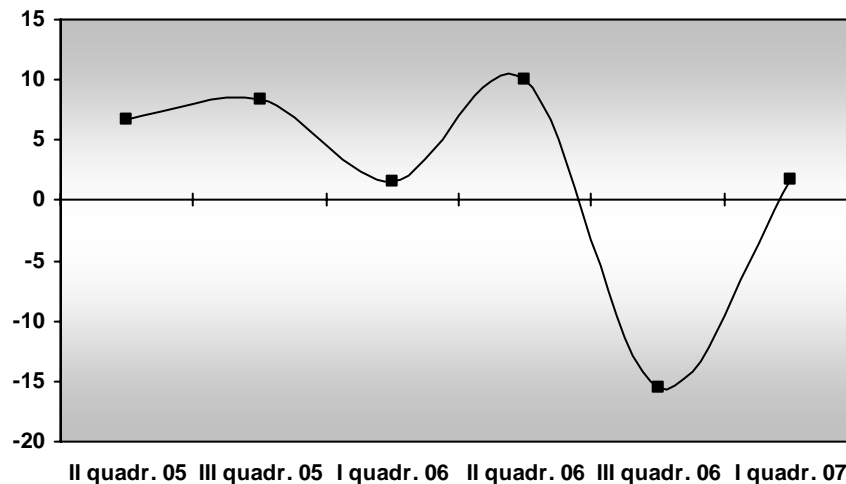


## Scorte

La rilevazione dei livelli di scorte di prodotti finiti e di materie prime è stata effettuata sulle imprese appartenenti ai settori dell'industria (industria in senso stretto e costruzioni). Nel terzo quadrimestre del 2006 il saldo percentuale relativo alle scorte di prodotti finiti è diminuito sensibilmente, passando a -15,5 da 10,1 del quadrimestre precedente. Le aspettative a breve termine hanno invece segnalato un aumento: il saldo dovrebbe passare a 1,7.

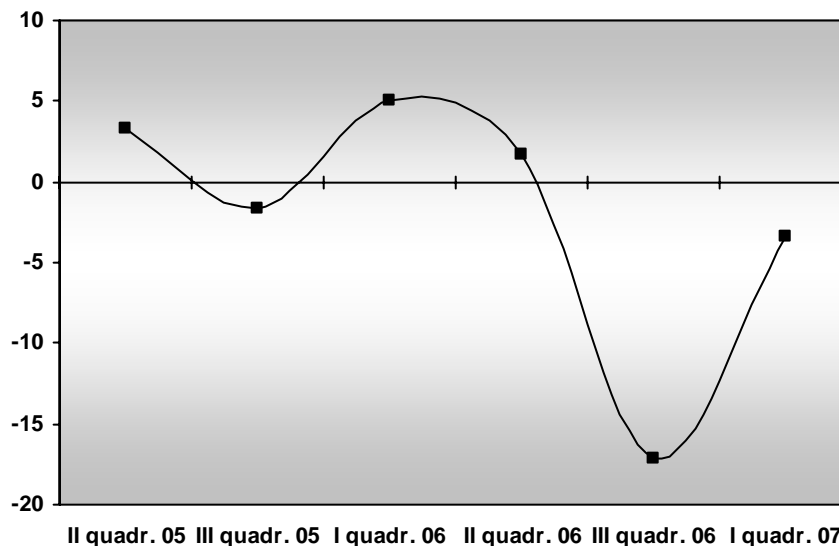
Anche il saldo relativo alle scorte di materie prime ha registrato una diminuzione nel periodo settembre-dicembre 2006, passando a -17,2 da 1,7 del periodo precedente. Le aspettative hanno anche in questo caso segnalato un aumento, anche se il segno dovrebbe restare negativo.

**Fig. 5 - Scorte di prodotti finiti - industria  
(Saldi grezzi)**



Periodo di riferimento	Scorte di prodotti finiti – industria	
	Consuntivi	Prospettive
III quadrimestre 2005	8,3	-
I quadrimestre 2006	1,6	-
II quadrimestre 2006	10,1	-
III quadrimestre 2006	-15,5	-
I quadrimestre 2007	-	1,7

**Fig. 6 - Scorte di materie prime - industria  
(Saldi grezzi)**



Periodo di riferimento	Scorte di materie prime – industria	
	Consuntivi	Prospettive
III quadrimestre 2005	-1,6	-
I quadrimestre 2006	5	-
II quadrimestre 2006	1,7	-
III quadrimestre 2006	-17,2	-
I quadrimestre 2007	-	-3,4

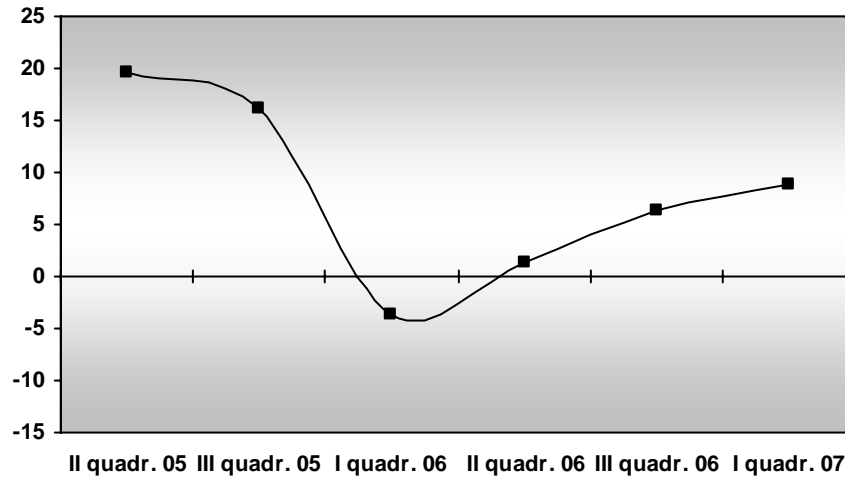
## Investimenti

Nel terzo quadrimestre del 2006, gli investimenti hanno registrato un aumento: il saldo è passato a 6,3 da 1,3 del quadrimestre precedente. Le aspettative indicano un'ulteriore crescita del saldo; sarebbe il terzo quadrimestre consecutivo.

La percentuale di imprese che hanno effettuato investimenti nel periodo settembre-dicembre 2006 risulta tuttavia in calo, mentre le aspettative hanno evidenziato un leggero incremento.

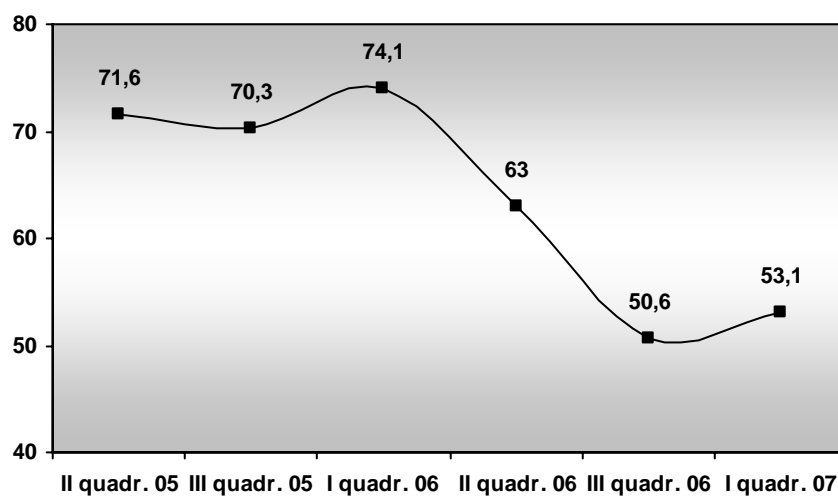


Fig. 7 - Investimenti - industria e servizi  
(Saldi grezzi)



Periodo di riferimento	Investimenti – industria e servizi	
	Consuntivi	Prospettive
III quadrimestre 2005	16,1	-
I quadrimestre 2006	-3,7	-
II quadrimestre 2006	1,3	-
III quadrimestre 2006	6,3	-
I quadrimestre 2007	-	8,9

Fig. 8 - Investimenti - serie storica  
(Percentuale di imprese)



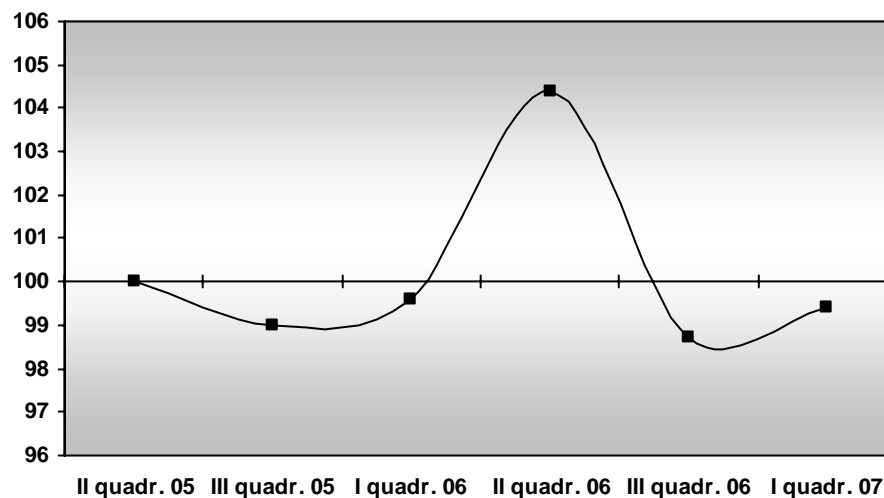


Periodo di riferimento	Investimenti – serie storica (percentuale di imprese)	
	Consuntivi	Prospettive
III quadrimestre 2005	70,3%	-
I quadrimestre 2006	74,1%	-
II quadrimestre 2006	63,0%	-
III quadrimestre 2006	50,6%	-
I quadrimestre 2007	-	53,1%

## Occupazione

L'indice mostra una diminuzione degli occupati nell'industria del Sud Sardegna (-5,5% rispetto al quadrimestre precedente), facendo registrare dei valori quasi identici allo stesso periodo dell'anno precedente. Le aspettative a breve termine hanno invece segnalato un lieve miglioramento (0,7%).

**Fig. 9 - Indice degli occupati - industria e servizi**  
(Base: Il quadrimestre 2005=100)



Periodo di riferimento	Indice degli occupati – industria e servizi	
	Consuntivi (dati quadrimestrali grezzi)	Prospettive (dati quadrimestrali grezzi)
III quadrimestre 2005	99	-
I quadrimestre 2006	99,6	-
II quadrimestre 2006	104,4	-
III quadrimestre 2006	98,7	-
I quadrimestre 2007	-	99,4



**Tabella 1 – Variazione delle risorse umane nel periodo maggio-agosto 2006  
e nel periodo settembre-dicembre 2006**

<b>Settori produttivi</b>	<b>Consuntivi settembre-dicembre 2006 (variazione percentuale)</b>	<b>Prospettive gennaio-aprile 2007 (variazione percentuale)</b>
<b>Totale Industria</b>	-5,0%	0,3%
• <b>Industria in senso stretto</b>	-4,9%	-0,6%
• <b>Costruzioni</b>	-5,6%	8,6%
<b>Totale servizi</b>	-8,4%	3,7%
<i>Valori medi</i>	-5,5%	0,7%