



Associazione Industriali
Province della Sardegna Meridionale
Cagliari, Carbonia-Iglesias e Medio Campidano
CONFINDUSTRIA

*Osservatorio
Industriale Statistico*



Associazione Industriali
Province della Sardegna Meridionale
Cagliari, Carbonia-Iglesias e Medio Campidano
CONFINDUSTRIA

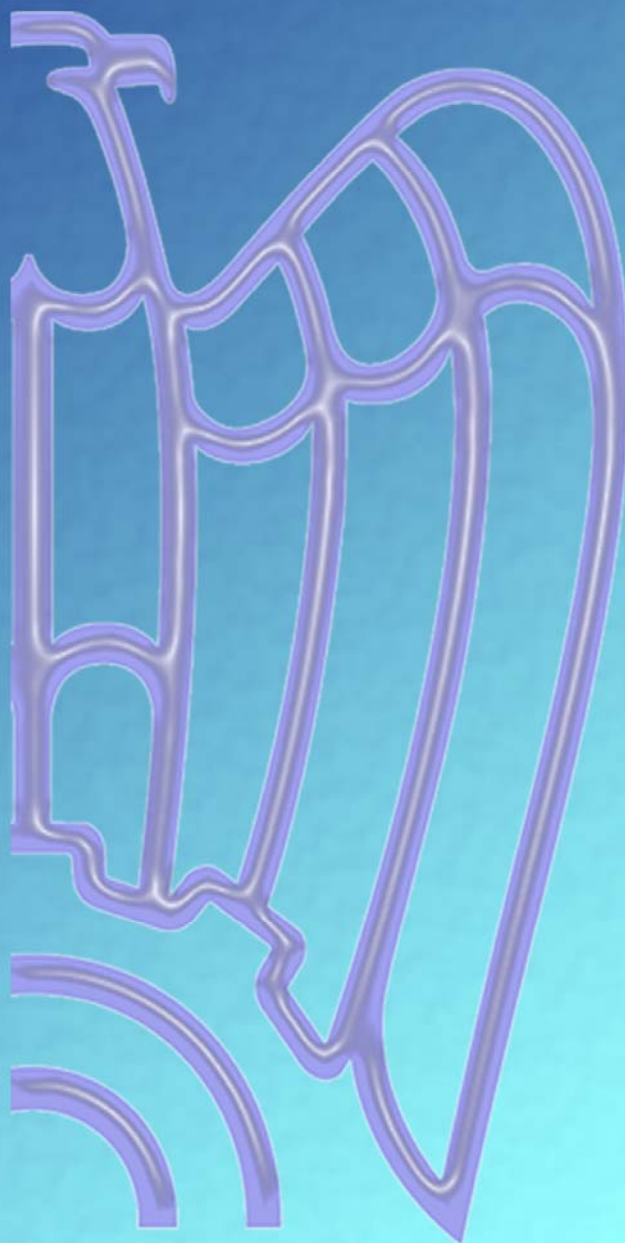


GARSI

VI INDAGINE
CONGIUNTURALE
INDUSTRIALE
IMPRESE DELLA
SARDEGNA MERIDIONALE

MERCATO E
COMPETITIVITA':
100
IMPRESE
CAMPIONE

LUGLIO 2007





NOTA METODOLOGICA

Il Centro Studi dell'Associazione Industriali Province della Sardegna Meridionale – Osservatorio Industriale Statistico – cura ogni quattro mesi un'indagine congiunturale espressamente dedicata alle Imprese delle province di Cagliari, Carbonia-Iglesias e Medio Campidano.

Il campione di riferimento dell'Indagine è composto da cento imprese leader dei settori dell'industria (Estrazione di minerali, Attività manifatturiere, Produzione e distribuzione di energia elettrica, gas e acqua, Costruzioni) o dei servizi.

La rilevazione dei dati è effettuata tramite l'invio di un questionario, che comprende domande quantitative strutturali (fatturato e dipendenti) e domande qualitative a risposta multipla (scorte di materie prime, scorte di prodotti finiti, ordini – rispettivamente dalla regione Sardegna, dall'Italia, dall'Unione Europea e dai paesi extra UE – ed investimenti).

Infine, poiché l'aggiunta di nuove informazioni consente di effettuare una analisi più dettagliata dei diversi elementi che compongono le serie storiche dell'Indagine, i dati già pubblicati relativi alle edizioni precedenti sono soggetti a revisione.



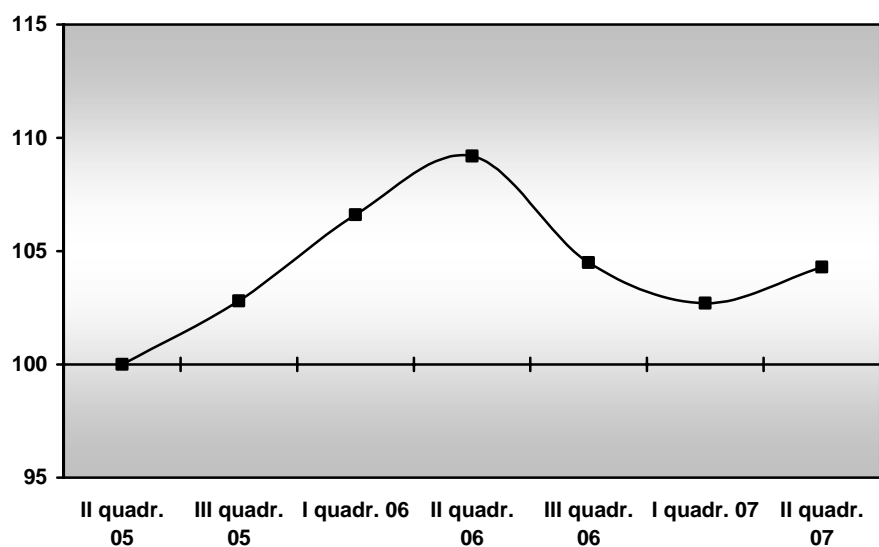
IL QUADRO CONGIUNTURALE DELL'INDUSTRIA DELLA SARDEGNA MERIDIONALE

Consuntivi: I quadrimestre 2007 – Prospettive: Il quadrimestre 2007

Fatturato

L'indice del fatturato delle imprese dell'industria (esclusi i prodotti petroliferi ed energetici) e dei servizi ha registrato, nel primo quadrimestre del 2007, una diminuzione sia nei valori tendenziali (variazioni rispetto allo stesso quadrimestre dell'anno precedente), sia nei valori congiunturali (variazioni rispetto al quadrimestre precedente).

Fig. 1 - Indice del fatturato - industria* e servizi
(Base: Il quadrimestre 2005=100)



* Esclusi i prodotti petroliferi ed energetici.

Periodo di riferimento	Indice del fatturato – esclusi prodotti petroliferi ed energetici	
	Consuntivi (dati quadrimestrali grezzi)	Prospettive (dati quadrimestrali grezzi)
I quadrimestre 2006	106,6	-
II quadrimestre 2006	109,2	-
III quadrimestre 2006	104,5	-
I quadrimestre 2007	102,7	-
II quadrimestre 2007	-	104,3

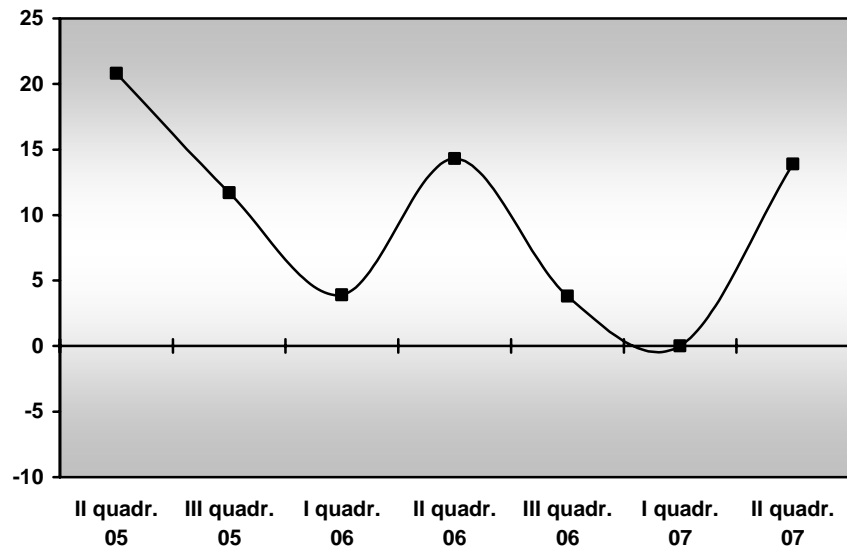


Le aspettative a breve termine per il secondo quadrimestre del 2007 hanno invece evidenziato un incremento dell'indice rispetto al periodo precedente.

Ordinativi

Il saldo percentuale relativo agli ordini dalla Sardegna ha registrato nel periodo gennaio-aprile 2007 un peggioramento: l'indicatore è infatti passato a 0 da 3,8 del quadrimestre precedente. Le aspettative a breve termine hanno segnalato un miglioramento che dovrebbe portare l'indicatore vicino al valore registrato lo stesso periodo dell'anno precedente.

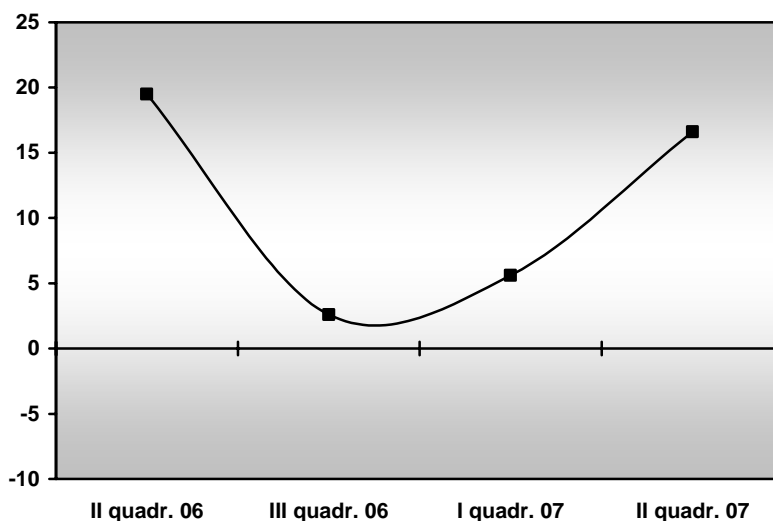
Fig. 2 - Ordini dalla regione Sardegna - industria e servizi
(Saldi grezzi)



Periodo di riferimento	Sardegna – industria e servizi	
	Consuntivi	Prospettive
I quadrimestre 2006	3,9	-
II quadrimestre 2006	14,3	-
III quadrimestre 2006	3,8	-
I quadrimestre 2007	0	-
II quadrimestre 2007	-	13,9

L'indicatore relativo al portafoglio ordini totale mostra un andamento molto simile a quello degli ordini dalla Sardegna: anche in questo caso le aspettative sono positive.

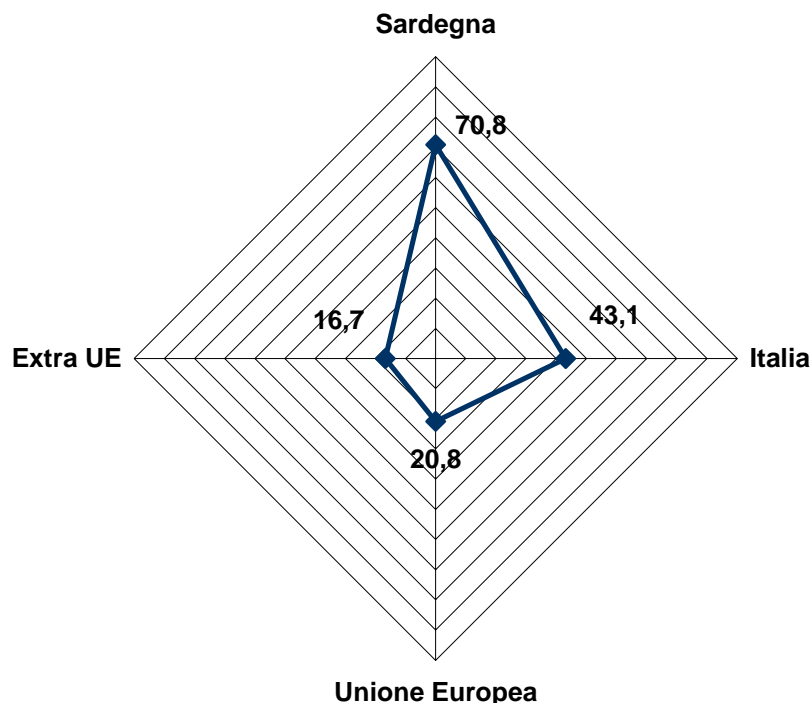
Fig. 3 - Ordini dalla regione Sardegna - industria e servizi (Saldi grezzi)



Periodo di riferimento	Portafoglio ordini totale – industria e servizi	
	Consuntivi	Prospettive
II quadrimestre 2006	19,5	-
III quadrimestre 2006	2,6	-
I quadrimestre 2007	5,6	-
II quadrimestre 2007	-	16,6

Nella figura successiva vengono messe a confronto le percentuali di imprese che negli ultimi quadrimestri hanno ricevuto ordini rispettivamente dalla Sardegna, dall'Italia (Sardegna esclusa), dall'Unione Europea e dai paesi extra UE. Nel periodo gennaio-aprile 2007 è cresciuto il numero di aziende che hanno ricevuto ordini dall'Italia e dall'Unione Europea (rispettivamente il 43,1% ed il 20,8% del campione). Le aspettative hanno evidenziato un aumento degli ordini dalla Sardegna, dall'Unione Europea e dai paesi extra UE (rispettivamente il 75%, il 22,2% ed il 18,1%).

Fig. 4 – Mercati di sbocco: periodo gennaio-aprile 2007
 (Percentuale di imprese)



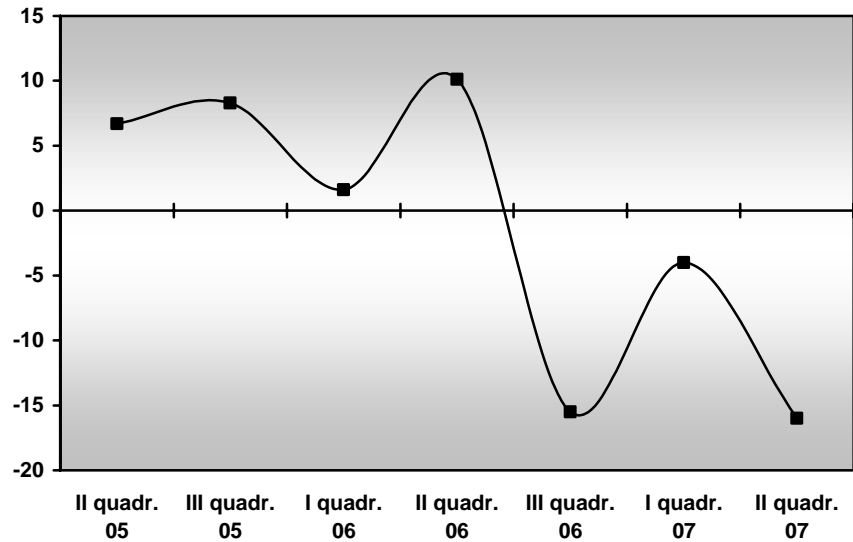
Periodo di riferimento	Ordinativi – serie storica							
	Sardegna (percentuale di imprese)		Italia (percentuale di imprese)		UE (percentuale di imprese)		Extra UE (percentuale di imprese)	
	Cons.	Prosp.	Cons.	Prosp.	Cons.	Prosp.	Cons.	Prosp.
I quadrimestre 2006	82,0%	-	35,1%	-	15,6%	-	10,4%	-
II quadrimestre 2006	74,0%	-	33,8%	-	15,6%	-	16,9%	-
III quadrimestre 2006	73,3%	-	34,6%	-	18,6%	-	16,0%	-
I quadrimestre 2007	70,8%	-	43,1%	-	20,8%	-	16,7%	-
II quadrimestre 2007	-	75,0%	-	38,9%	-	22,2%	-	18,1%

Scorte

La rilevazione dei livelli di scorte di prodotti finiti e di materie prime è stata effettuata sulle imprese appartenenti ai settori dell'industria (industria in senso stretto e costruzioni). Nel primo quadrimestre del 2007 il saldo percentuale relativo alle scorte di prodotti finiti ha registrato un aumento, passando a -4 da -15,5 del quadrimestre precedente. Le aspettative a breve termine hanno segnalato una nuova diminuzione: il saldo dovrebbe segnare il valore più basso degli ultimi due anni.

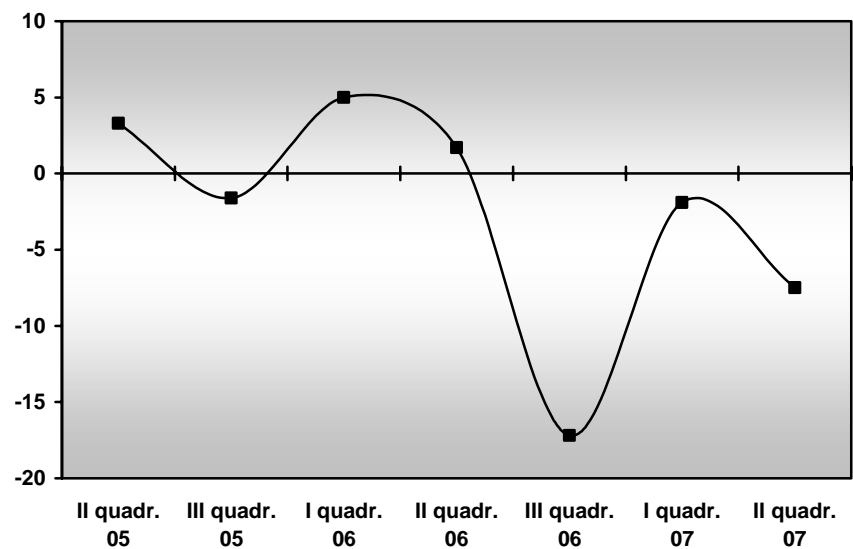


**Fig. 5 - Scorte di prodotti finiti - industria
(Saldi grezzi)**



Periodo di riferimento	Scorte di prodotti finiti – industria	
	Consuntivi	Prospettive
I quadrimestre 2006	1,6	-
II quadrimestre 2006	10,1	-
III quadrimestre 2006	-15,5	-
I quadrimestre 2007	-4	-
II quadrimestre 2007	-	-16

**Fig. 6 - Scorte di materie prime - industria
(Saldi grezzi)**





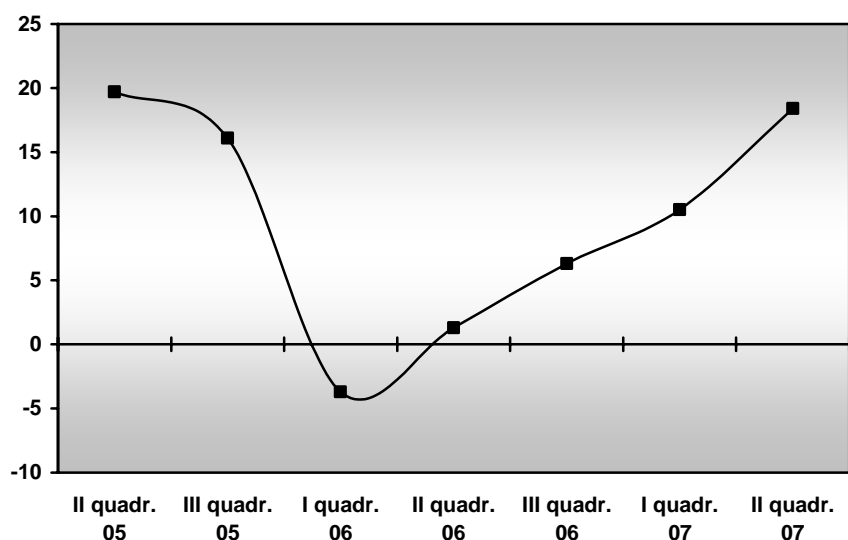
Periodo di riferimento	Scorte di materie prime – industria	
	Consuntivi	Prospettive
I quadrimestre 2006	5	-
II quadrimestre 2006	1,7	-
III quadrimestre 2006	-17,2	-
I quadrimestre 2007	-1,9	-
II quadrimestre 2007	-	-7,5

Anche il saldo relativo alle scorte di materie prime ha registrato un valore più alto rispetto al quadrimestre precedente, passando nel periodo gennaio-aprile 2007 a -1,9. Le aspettative hanno segnalato una diminuzione.

Investimenti

Nel primo quadrimestre del 2007, il saldo relativo agli investimenti ha registrato un aumento passando a 10,5 da 6,3 del quadrimestre precedente. Le aspettative hanno indicato un'ulteriore crescita del saldo (sarebbe il quarto quadrimestre consecutivo). Anche la percentuale di imprese che hanno effettuato investimenti nel periodo gennaio-aprile 2007 risulta in aumento (quasi il 60% del campione).

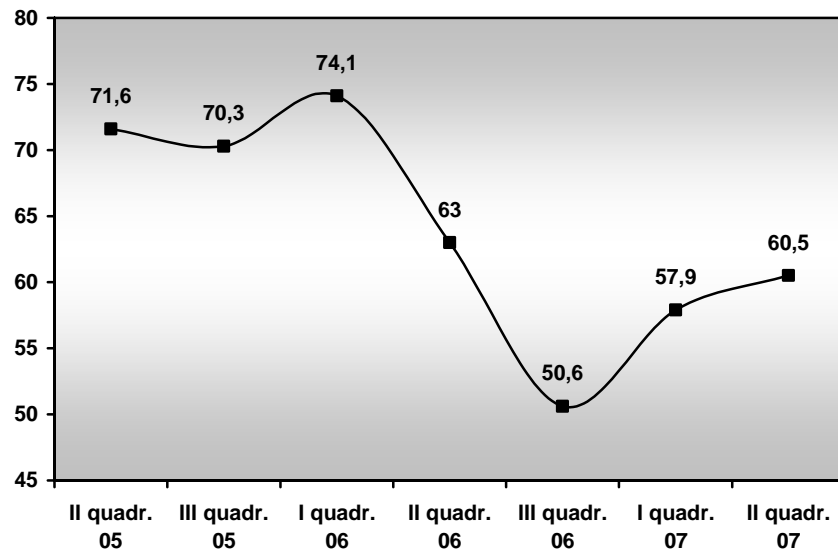
Fig. 7 - Investimenti - industria e servizi
(Saldi grezzi)





Periodo di riferimento	Investimenti – industria e servizi	
	Consuntivi	Prospettive
I quadrimestre 2006	-3,7	-
II quadrimestre 2006	1,3	-
III quadrimestre 2006	6,3	-
I quadrimestre 2007	10,5	-
II quadrimestre 2007	-	18,4

Fig. 8 - Investimenti - serie storica
(Percentuale di imprese)



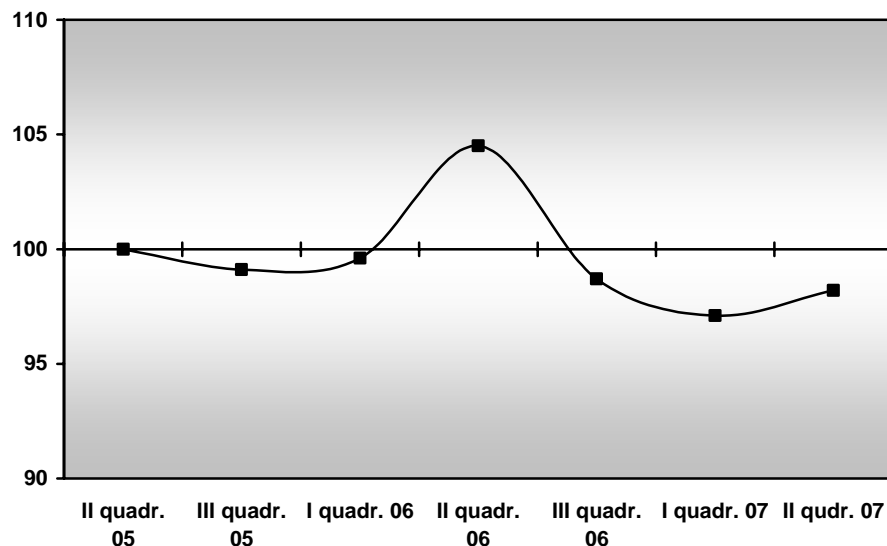
Periodo di riferimento	Investimenti – serie storica (percentuale di imprese)	
	Consuntivi	Prospettive
I quadrimestre 2006	74,1%	-
II quadrimestre 2006	63,0%	-
III quadrimestre 2006	50,6%	-
I quadrimestre 2007	57,9%	-
II quadrimestre 2007	-	60,5%

Occupazione

L'indice mostra una diminuzione degli occupati nell'industria del Sud Sardegna (-1,9%) nel periodo gennaio-aprile 2007. Le aspettative a breve termine hanno invece segnalato un lieve miglioramento (+1,2%).



**Fig. 9 - Indice degli occupati - industria e servizi
(Base: II quadrimestre 2005=100)**



Periodo di riferimento	Indice degli occupati – industria e servizi	
	Consuntivi (dati trimestrali grezzi)	Prospettive (dati trimestrali grezzi)
I quadrimestre 2006	99,6	-
II quadrimestre 2006	104,5	-
III quadrimestre 2006	98,7	-
I quadrimestre 2007	97,1	-
II quadrimestre 2007	-	98,2

**Tabella 1 – Variazione delle risorse umane nel periodo gennaio-aprile 2007
e nel periodo maggio-agosto 2007**

Settori produttivi	Consuntivi gennaio-aprile 2007 (variazione percentuale)	Prospettive maggio-agosto 2007 (variazione percentuale)
Totale Industria	-2,5%	+0,6%
• Industria in senso stretto	-1,8%	+0,6%
• Costruzioni	-7,9%	+1,1%
Totale servizi	+2,2%	+4,9%
<i>Valori medi</i>	-1,9%	+1,2%