



Associazione Industriali
Province della Sardegna Meridionale
Cagliari, Carbonia-Iglesias e Medio Campidano
CONFINDUSTRIA



IV INDAGINE CONGIUNTURALE INDUSTRIALE IMPRESE DELLA SARDEGNA MERIDIONALE

OSSERVATORIO INDUSTRIALE STATISTICO

DICEMBRE 2006



NOTA METODOLOGICA

Il Centro Studi dell'Associazione Industriali Province della Sardegna Meridionale – Osservatorio Industriale Statistico – cura ogni quattro mesi un'indagine congiunturale espressamente dedicata alle Imprese delle province di Cagliari, Carbonia-Iglesias e Medio Campidano.

Le realtà produttive entrate a far parte dell'Indagine, distribuite nelle tre province del Sud Sardegna, appartengono ai settori dell'industria (Estrazione di minerali, Attività manifatturiere, Produzione e distribuzione di energia elettrica, gas e acqua, Costruzioni) o dei servizi.

La rilevazione dei dati è effettuata tramite l'invio di un questionario, che comprende domande quantitative strutturali (fatturato e dipendenti) e domande qualitative a risposta multipla (scorte di materie prime, scorte di prodotti finiti, ordini – rispettivamente dalla regione Sardegna, dall'Italia, dall'Unione Europea e dai paesi extra UE – ed investimenti).

Infine, poiché l'aggiunta di nuove informazioni consente di effettuare una analisi più dettagliata dei diversi elementi che compongono le serie storiche dell'Indagine, i dati già pubblicati relativi alle edizioni precedenti sono soggetti a revisione.



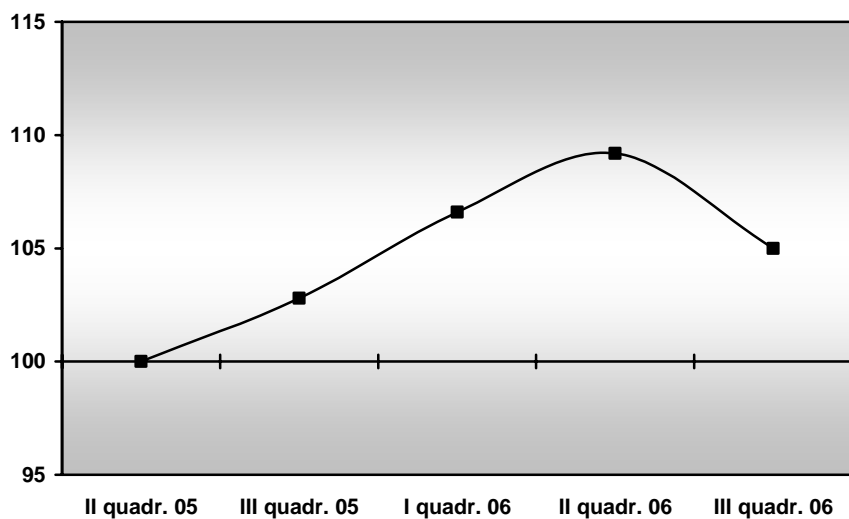
IL QUADRO CONGIUNTURALE DELL'INDUSTRIA DELLA SARDEGNA MERIDIONALE

Consuntivi: Il quadrimestre 2006 – Prospettive: III quadrimestre 2006

Fatturato

Nel secondo quadrimestre del 2006 l'indice del fatturato delle imprese dell'industria e dei servizi, esclusi i prodotti petroliferi ed energetici, ha registrato un incremento del 2,3% rispetto al quadrimestre precedente e del 9,2% rispetto allo stesso periodo dell'anno precedente. Le aspettative a breve termine hanno invece evidenziato, dopo tre quadrimestri consecutivi di crescita, una contrazione dell'indice.

Fig. 1 - Indice del fatturato - industria e servizi*
(Base: Il quadrimestre 2005=100)



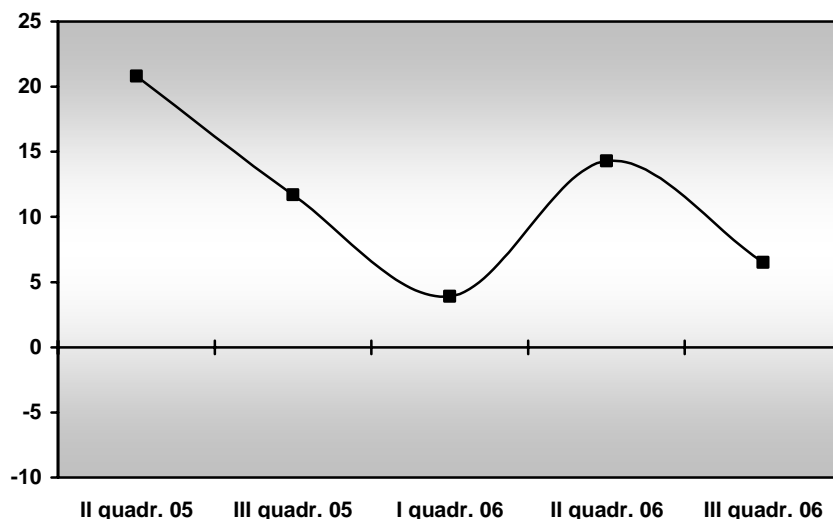
* Esclusi i prodotti petroliferi ed energetici.

Periodo di riferimento	Indice del fatturato – esclusi prodotti petroliferi ed energetici	
	Consuntivi (dati quadrimestrali grezzi)	Prospettive (dati quadrimestrali grezzi)
Il quadrimestre 2005	100	-
III quadrimestre 2005	102,8	-
I quadrimestre 2006	106,6	-
II quadrimestre 2006	109,2	-
III quadrimestre 2006	-	105,0

Ordinativi

Gli ordini dalla Sardegna hanno registrato un miglioramento nel periodo maggio-agosto 2006. Dopo due quadrimestri consecutivi di diminuzione, il saldo è tornato a salire passando a 14,3 da 3,9 del quadrimestre precedente. Le aspettative a breve termine per il periodo settembre-dicembre 2006 hanno invece segnalato una nuova diminuzione: il saldo dovrebbe infatti passare a 6,5.

**Fig. 2 - Ordini dalla regione Sardegna - industria e servizi
 (Saldi grezzi)**



Periodo di riferimento	Sardegna – industria e servizi	
	Consuntivi	Prospettive
II quadrimestre 2005	20,8	-
III quadrimestre 2005	11,7	-
I quadrimestre 2006	3,9	-
II quadrimestre 2006	14,3	-
III quadrimestre 2006	-	6,5

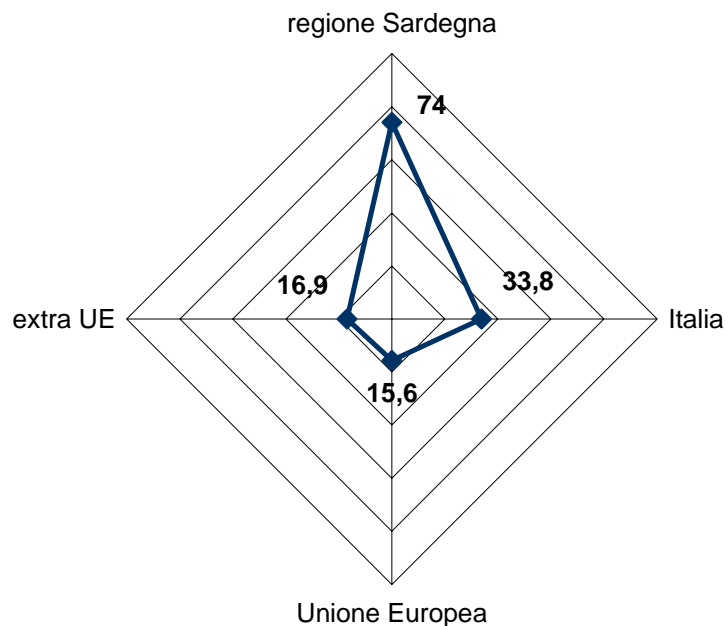
Nella figura 3 vengono messe a confronto le percentuali di imprese che negli ultimi quadrimestri hanno ricevuto ordini rispettivamente dalla Sardegna, dall'Italia (Sardegna esclusa), dall'Unione Europea e dai paesi extra UE.



Nel periodo maggio-agosto 2006, le imprese che hanno ricevuto nuove commesse dall'Isola e dal resto dell'Italia sono in diminuzione (rispettivamente -8% e -1,3%), quelle che hanno ricevuto nuovi ordini dai paesi dell'unione Europea sono stabili mentre risultano in aumento quelle che hanno ricevuto nuove commesse dai paesi extra UE (6,5%).

Le aspettative per il periodo settembre-dicembre 2006, hanno registrato un generale peggioramento: circa l'1% dalla Sardegna e dall'Italia, circa il 2,5% dai paesi dell'Unione Europea e il 5,2% dai paesi extra UE.

**Fig. 3 – Mercati di sbocco: periodo maggio-agosto 2006
(Percentuale di imprese)**



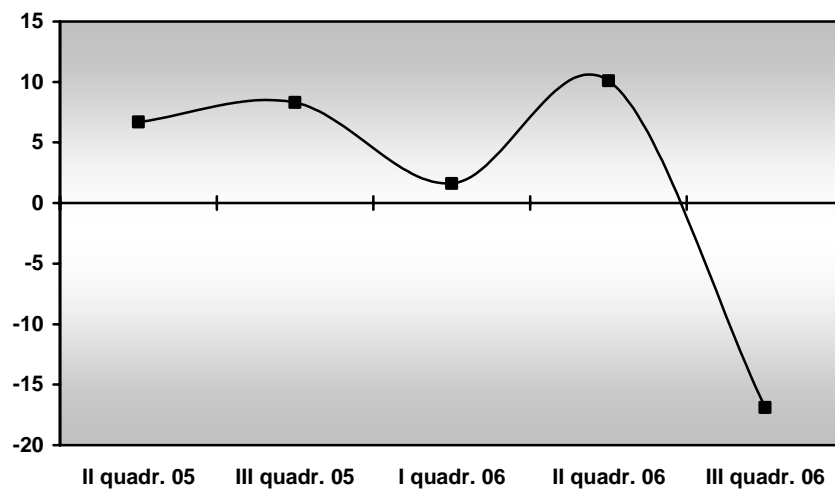
Periodo di riferimento	Ordinativi – serie storica							
	Sardegna (percentuale di imprese)		Italia (percentuale di imprese)		UE (percentuale di imprese)		Extra UE (percentuale di imprese)	
	Cons.	Prosp.	Cons.	Prosp.	Cons.	Prosp.	Cons.	Prosp.
II quadrimestre 2005	80,5%	-	32,4%	-	15,6%	-	7,8%	-
III quadrimestre 2005	82,0%	-	33,7%	-	12,9%	-	9,1%	-
I quadrimestre 2006	82,0%	-	35,1%	-	15,6%	-	10,4%	-
II quadrimestre 2006	74,0%	-	33,8%	-	15,6%	-	16,9%	-
III quadrimestre 2006	-	72,7%	-	32,5%	-	13,0%	-	11,7%



Scorte

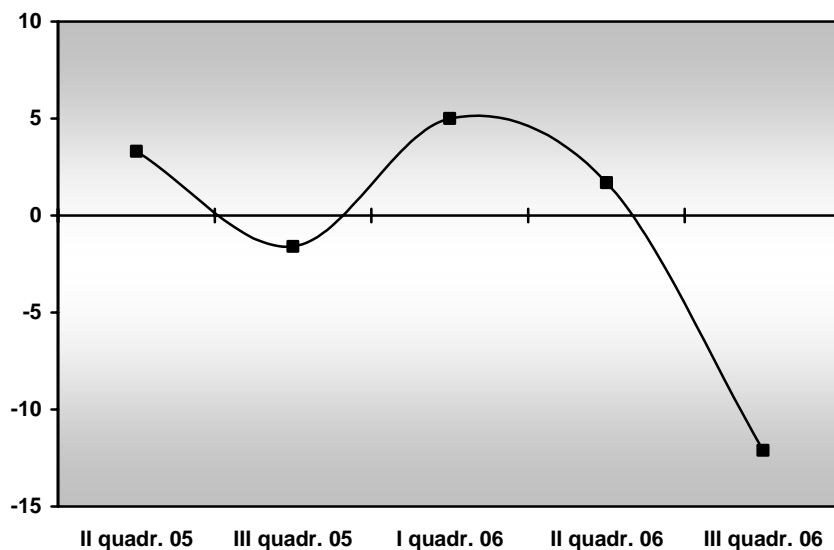
La rilevazione dei livelli di scorte di prodotti finiti e di materie prime è stata effettuata sulle imprese appartenenti alla cosiddetta industria in senso stretto e al settore delle costruzioni. Nel periodo maggio-agosto 2006, il saldo delle giacenze di prodotti finiti risulta in aumento rispetto al quadrimestre precedente, passando a 10,1 da 1,6, mentre ha registrato una diminuzione il saldo delle giacenze di materie prime, che passa a 1,7 da 5 del quadrimestre precedente. Le aspettative hanno invece segnalato un forte decremento per quanto riguarda sia le scorte di prodotti finiti che le scorte di materie prime: entrambi i saldi dovrebbero raggiungere il livello più basso degli ultimi quadrimestri (rispettivamente -16,9 e -12,1).

Fig. 4 - Scorte di prodotti finiti - industria
(Saldi grezzi)



Periodo di riferimento	Scorte di prodotti finiti – industria	
	Consuntivi	Prospettive
II quadrimestre 2005	6,7	-
III quadrimestre 2005	8,3	-
I quadrimestre 2006	1,6	-
II quadrimestre 2006	10,1	-
III quadrimestre 2006	-	-16,9

Fig. 5 - Scorte di materie prime - industria (Saldi grezzi)



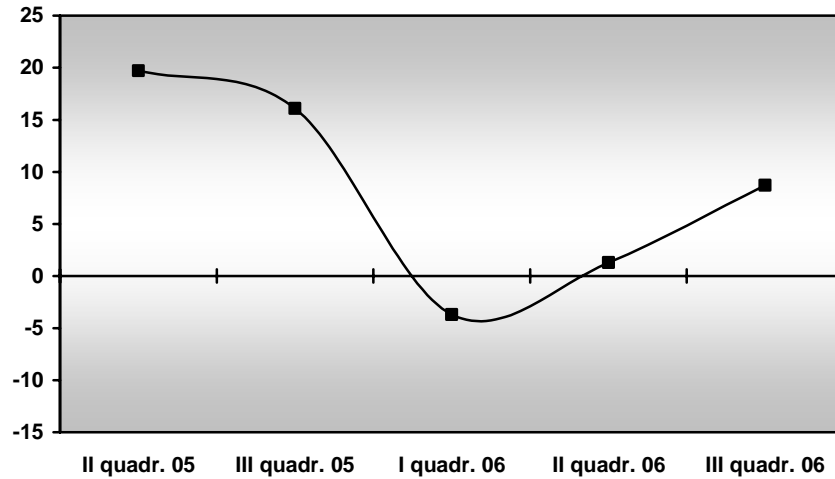
Periodo di riferimento	Scorte di materie prime – industria	
	Consuntivi	Prospettive
II quadrimestre 2005	3,3	-
III quadrimestre 2005	-1,6	-
I quadrimestre 2006	5	-
II quadrimestre 2006	1,7	-
III quadrimestre 2006	-	-12,1

Investimenti

Nel secondo quadrimestre del 2006, Il saldo degli investimenti ha fatto registrare un aumento, passando a 1,3 da -3,7 del primo quadrimestre del 2006. Le aspettative hanno segnalato un ulteriore aumento: l'indicatore dovrebbe infatti passare nel terzo quadrimestre del 2006 a 8,7.



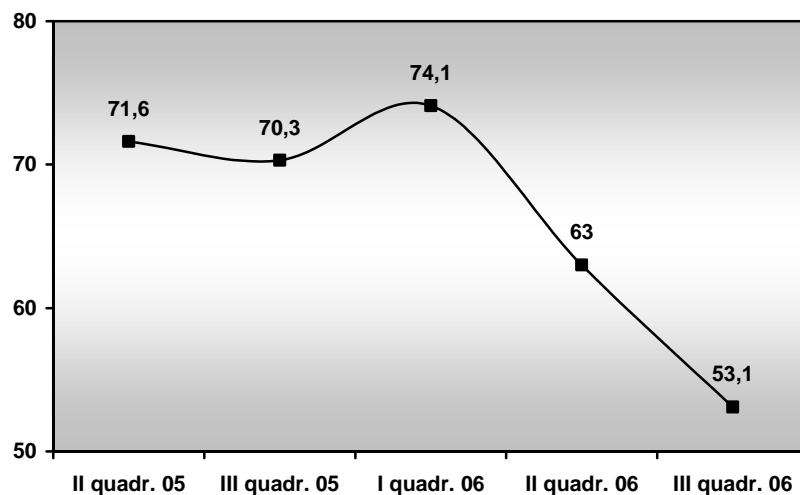
Fig. 6 - Investimenti - industria e servizi
(Saldi grezzi)



Periodo di riferimento	Investimenti – industria e servizi	
	Consuntivi	Prospettive
II quadrimestre 2005	19,7	-
III quadrimestre 2005	16,1	-
I quadrimestre 2006	-3,7	-
II quadrimestre 2006	1,3	-
III quadrimestre 2006	-	8,7

La percentuale di imprese che hanno effettuato investimenti risulta invece in diminuzione nel secondo quadrimestre del 2006: il 63% contro il 74,1% del quadrimestre precedente.

Fig. 7 - Investimenti - serie storica
(Percentuale di imprese)





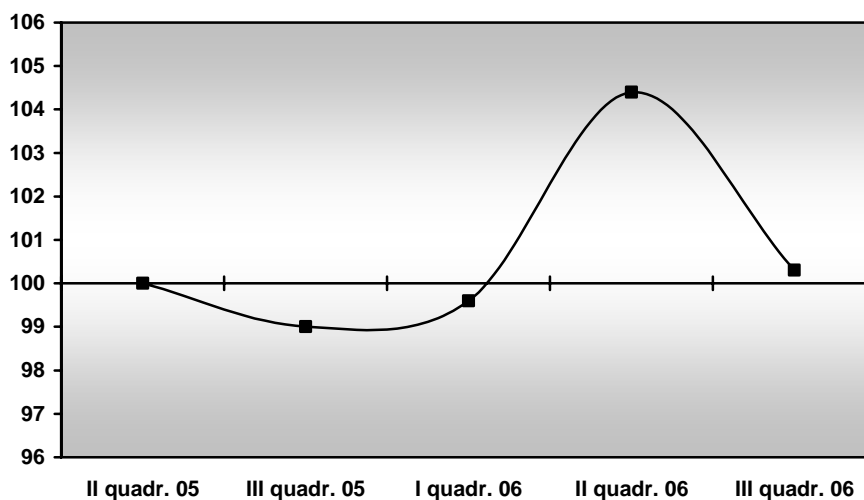
Periodo di riferimento	Investimenti – serie storica (percentuale di imprese)	
	Cons.	Prosp.
II quadrimestre 2005	71,6%	-
III quadrimestre 2005	70,3%	-
I quadrimestre 2006	74,1%	-
II quadrimestre 2006	63,0%	-
III quadrimestre 2006	-	53,1%

Occupazione

L'indice mostra un aumento degli occupati nell'industria del Sud Sardegna per due quadrimestri consecutivi, fino a far segnare un aumento del 4,4% nel secondo quadrimestre del 2006 rispetto allo stesso periodo dell'anno precedente. Le aspettative a breve termine hanno invece segnalato una diminuzione (-3,9% rispetto al quadrimestre precedente).

I settori che nel periodo maggio-agosto 2006 hanno registrato gli incrementi maggiori sono: turismo (48,4%); meccanici e metallurgici (11,7%); agroalimentare (5%).

Fig. 8 - Indice degli occupati - industria e servizi
(Base: II quadrimestre 2005=100)





Periodo di riferimento	Indice degli occupati – industria e servizi	
	Consuntivi (dati quadrimestrali grezzi)	Prospettive (dati quadrimestrali grezzi)
II quadrimestre 2005	100	-
III quadrimestre 2005	99	-
I quadrimestre 2006	99,6	-
II quadrimestre 2006	104,4	-
III quadrimestre 2006	-	100,3

**Tabella 1 – Variazione delle risorse umane nel periodo maggio-agosto 2006
e nel periodo settembre-dicembre 2006**

Settori produttivi	Consuntivi maggio-agosto 2006 (variazione percentuale)	Prospettive settembre-dicembre 2006 (variazione percentuale)
Agroalimentare	5,0%	-16,6%
Altre manifatturiere	-3,8%	-
Cave e miniere	0,3%	-3,4%
Chimica	-0,1%	-0,6%
Costruttori edili e Componenti per l'edilizia	3,3%	-6,5%
Impiantistica	-1,1%	-1,6%
Meccanici e metallurgici	11,7%	-1,5%
Sanità ed altri servizi sociali	1,2%	2,3%
Terziario innovativo	1,4%	1,7%
Trasporti	0,7%	-
Turismo	48,4%	-65,3%
<i>Valori medi</i>	4,8%	-3,9%